

### Прилог 3.3. Документ о анализи резултата анкета и усвајању корективних мера

**Динамика:** Евалуација квалитета услова студирања, ваннаставних и управних служби, студијског програма, предмета и педагошког квалитета наставника континуирано се спроводи сваког семестра.

**Носиоци:** Евалуацију реализује Комисија за самовредновање и проверу квалитета. Резултати самовредновања дистрибуирају се менаџменту Школе, ваннаставним службама, руководиоцима студијских програма и наставницима.

**Дистрибуција резултата и корективне мере:** О резултатима се разговара на седницама Наставног већа и састанцима наставне комисије и предлажу се корективне мере. Руководиоци студијских програма о резултатима евалуација пружају повратну информацију студентима. Наставници се континуирано подстичу на разговор о резултатима са студентима и предузимање корективних мера.

**Технике реализације:** Евалуације се реализују уз помоћ следећих техника:

1. Упитник за новоуписаног студента о избору школе и очекивањима од студија
2. Формулар за испитивање првих утисака о настави
3. Анкета за студентско вредновање услова студирања, програма, предмета и педагошког квалитета наставника
4. Анкета за дипломца
5. Упитник за истраживање мишљења послодаваца о кадровима који су завршили ВИПОС
6. Анкета о стручном усавршавању наставника
7. Анкета за запослених

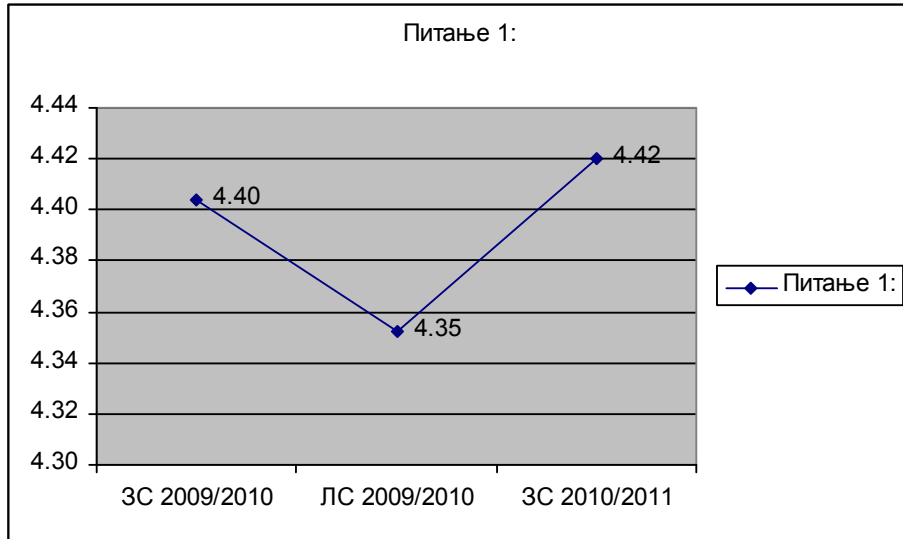
У следећим графиконима су хронолошки приказане просечне оцене на нивоу целе школе, где су студенти одговарали на питања дајући једну од оцена на скали од 1 – 5 (недовољан – одличан). Анкетни лист за вредновање рада наставника садржи 11 питања од које једно питање има 3 подпитања.

ЗС 2009/2010 – Зимски семестар школске 2009/2010 године.

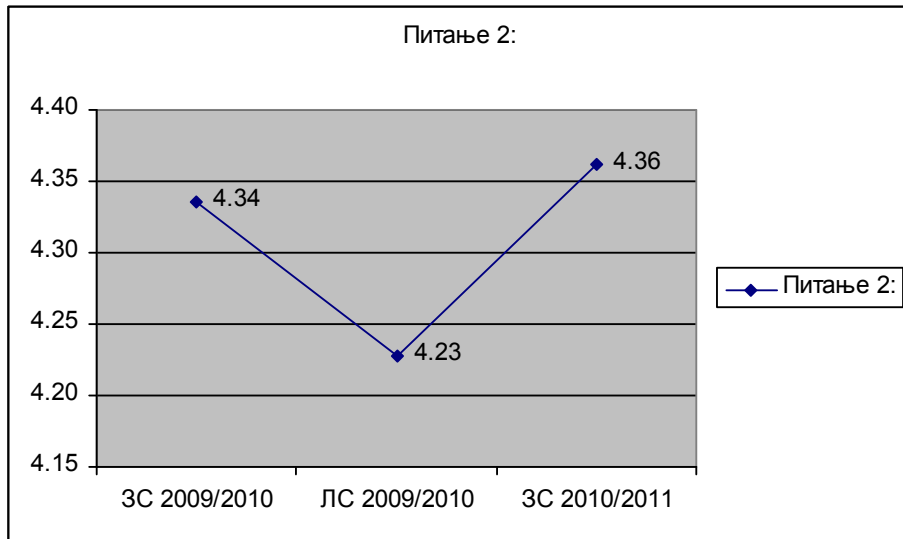
ЛС 2009/2010 – Летњи семестар школске 2009/2010 године.

ЗС 2010/2011 – Зимски семестар школске 2010/2011 године.

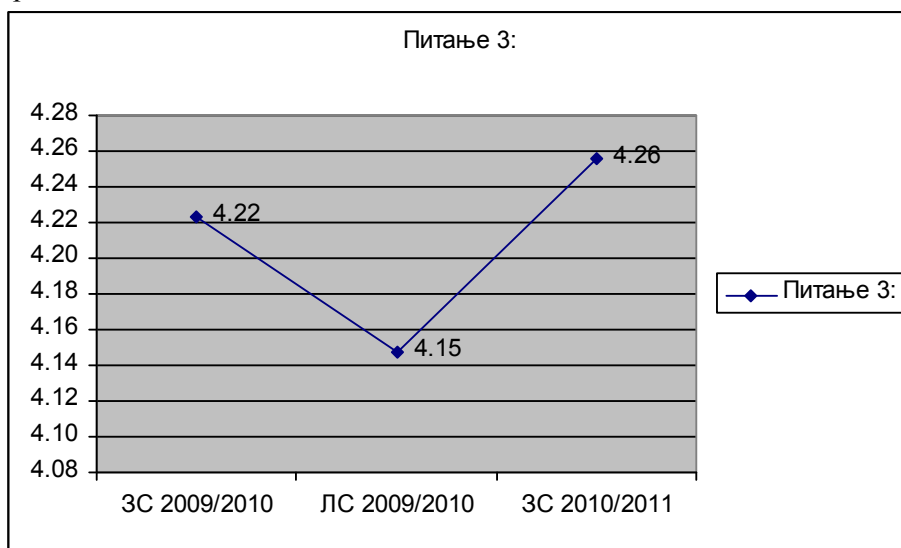
1. У којој мери је на почетку наставник предочио план и програм рада?



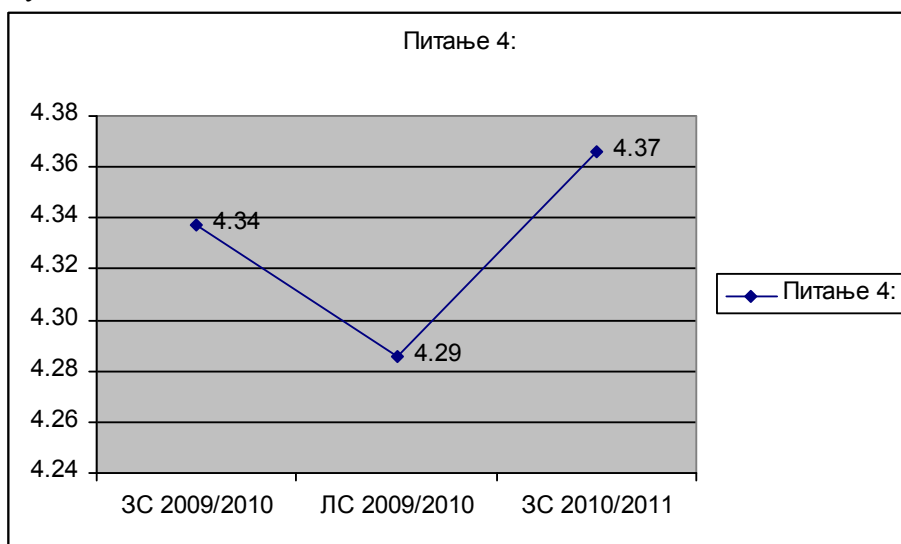
2. Колико наставник укључује практичне примере у настави?



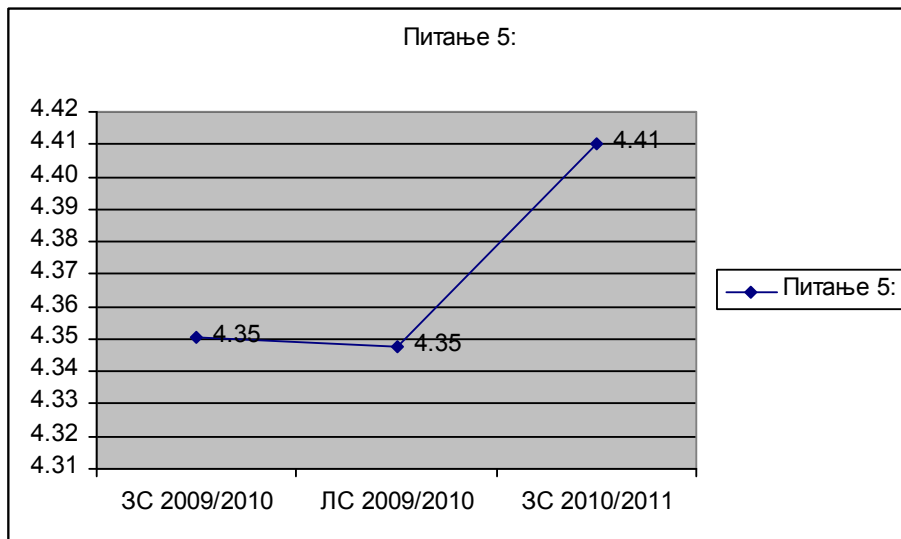
3. Колико наставник подстиче студента на активност, критичко размишљање и креативност?



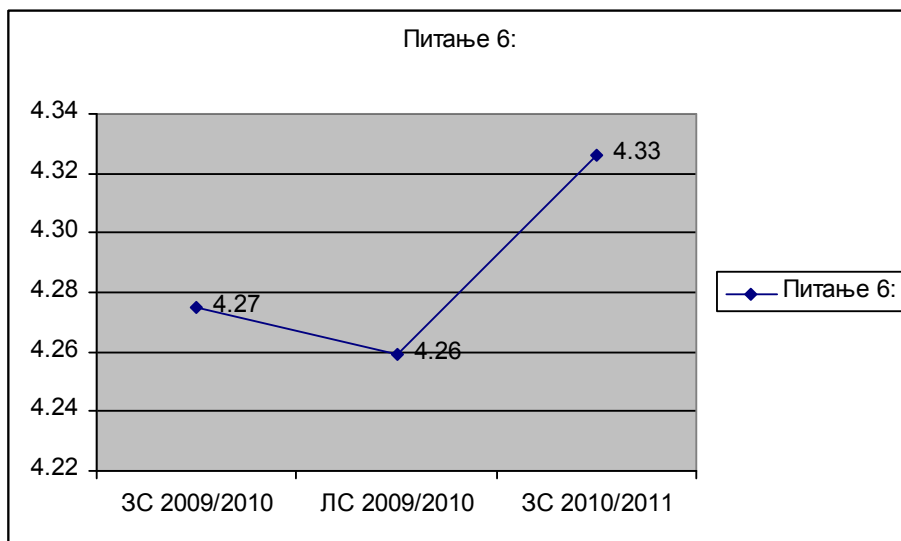
4. У којој мери наставник професионално и коректно поступа у комуникацији са студентом?



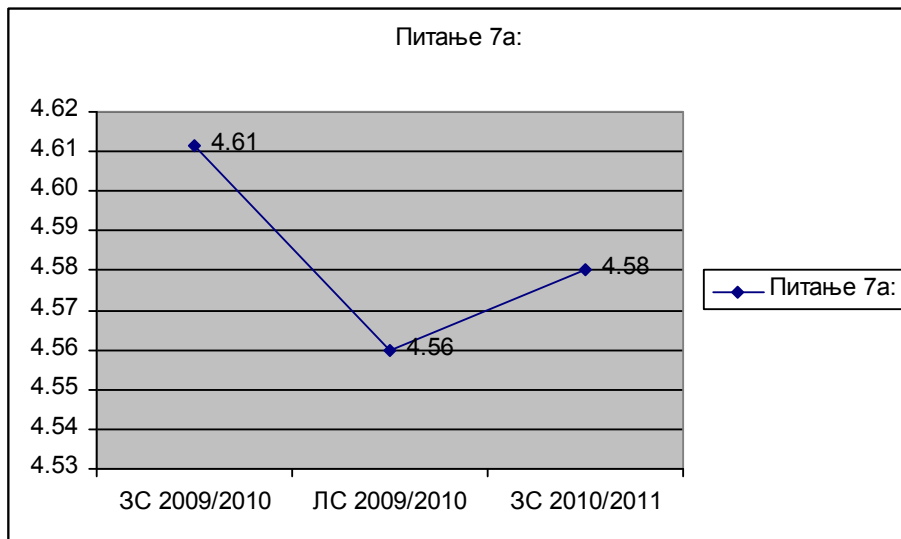
5. У којој мери наставник вреднује предиспитне обавезе?



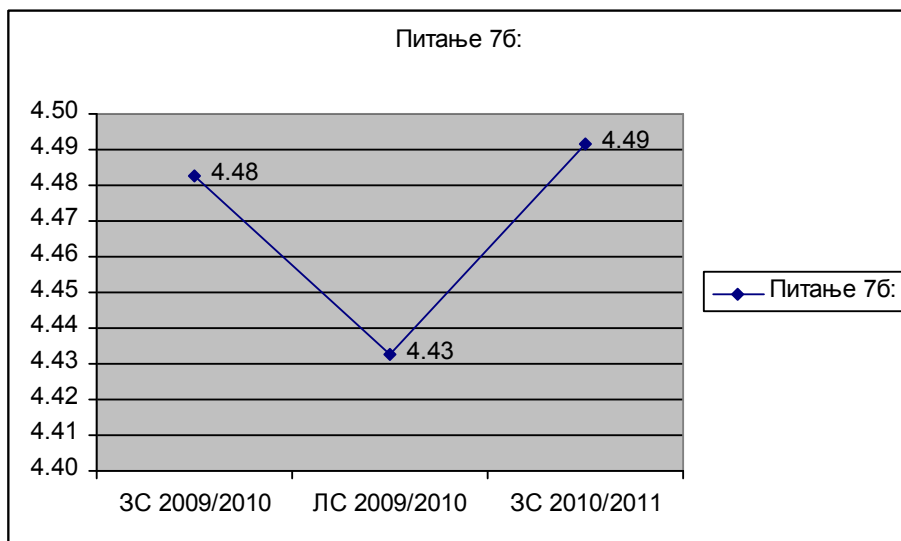
6. Колика је објективност наставника приликом оцењивања?



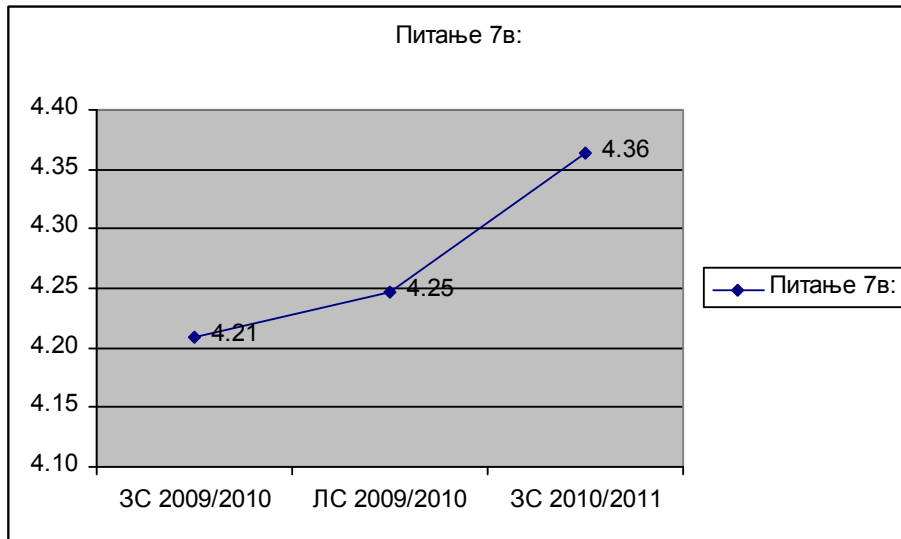
7а. Редовност одржавања предавања?



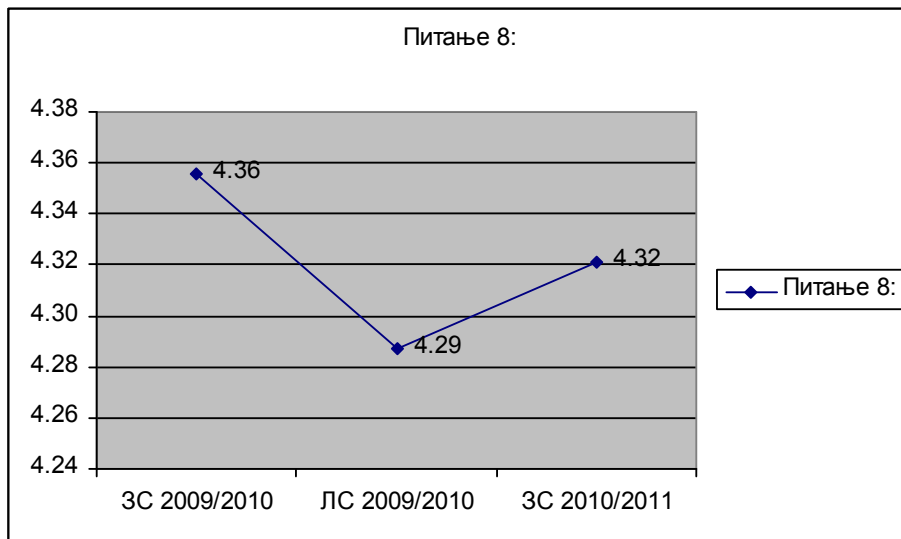
7б. Редовност одржавања вежби?



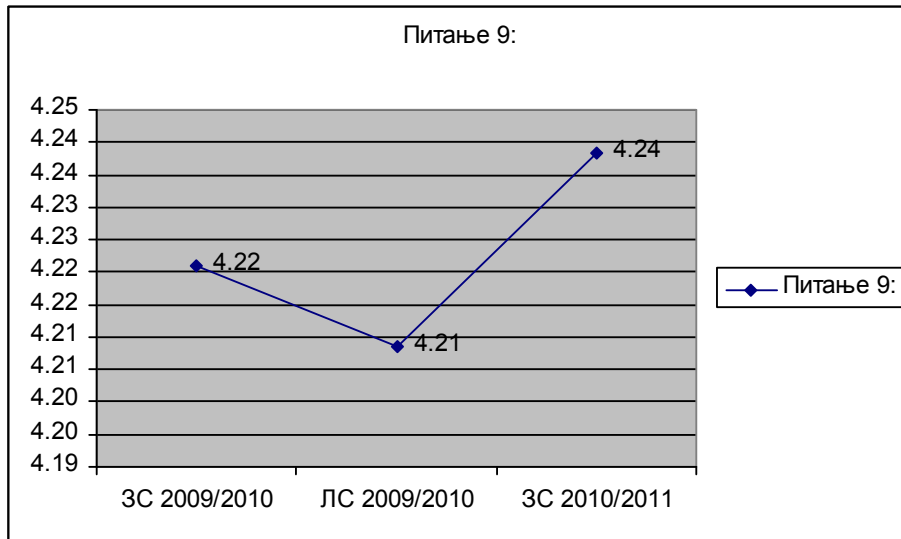
7в. Редовност одржавања консултација?



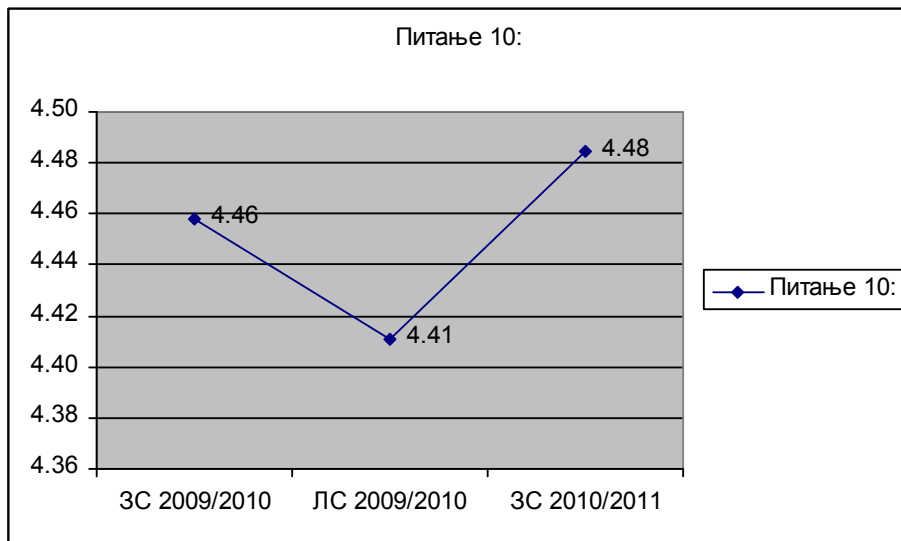
8. Оцените колико је рад на предавањима и вежбама уредан и организован?



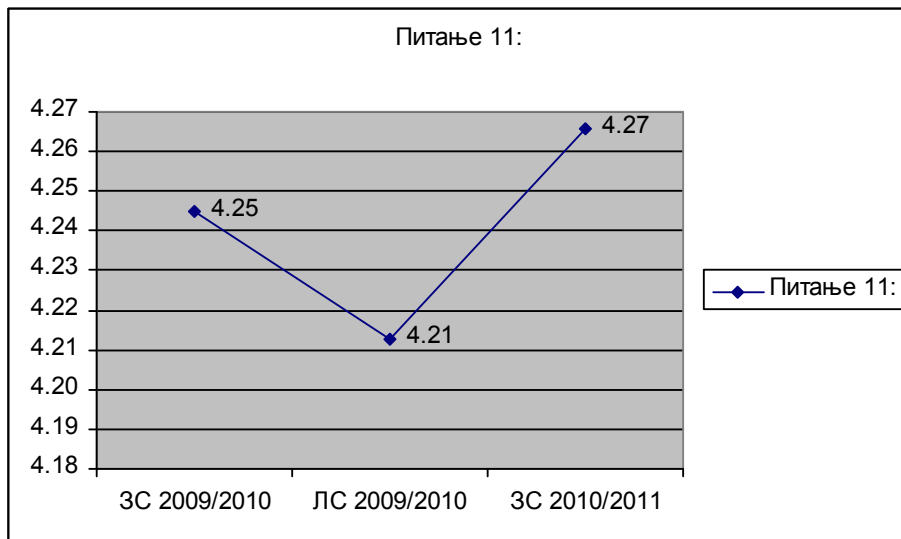
9. Оцените обим, квалитет и доступност литературе?



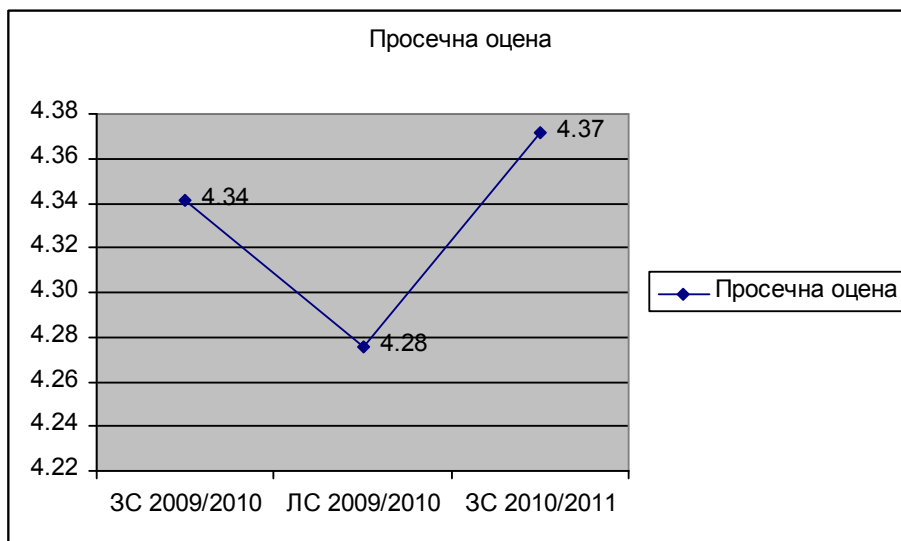
10. Оцените у којој мери је наставник припремљен за наставу?



11. У којој мери се наставник прилагодио предзнању студента?



12. Просечна оцена



У следећим графиконима су хронолошки приказане просечне оцене на нивоу целе школе, где су студенти одговарали на питања заокружујући једну од тврдњи (ДА, ДЕЛИМИЧНО и НЕ). Анкетни лист за вредновање студијског програма и услова студирања садржи 8 питања.

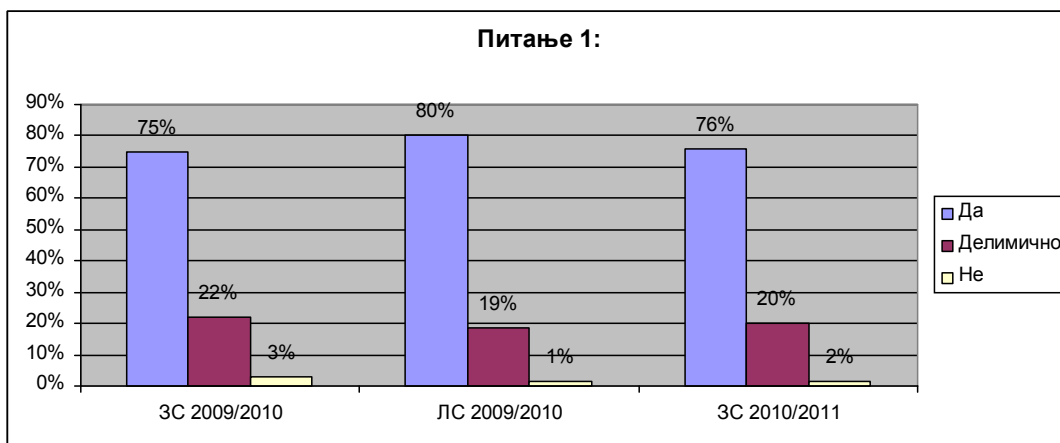
ЗС 2009/2010 – Зимски семестар школске 2009/2010 године.

ЛС 2009/2010 – Летњи семестар школске 2009/2010 године.

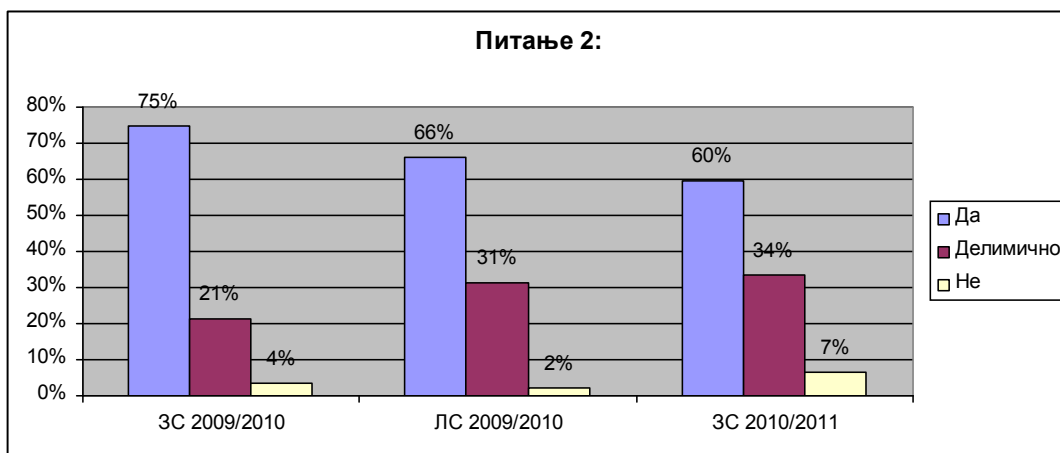
ЗС 2010/2011 – Зимски семестар школске 2010/2011 године.

Питање: 1. Да ли сте задовољни студијским програмом?

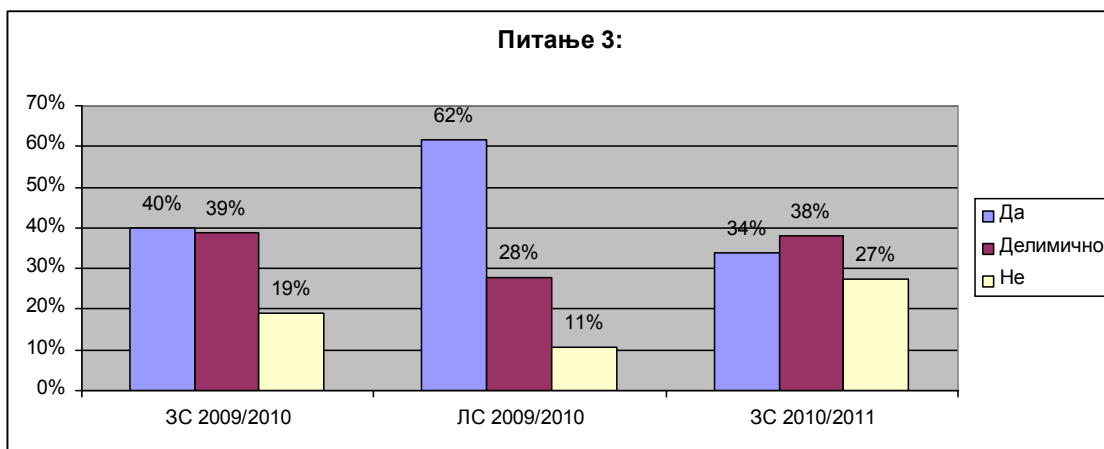




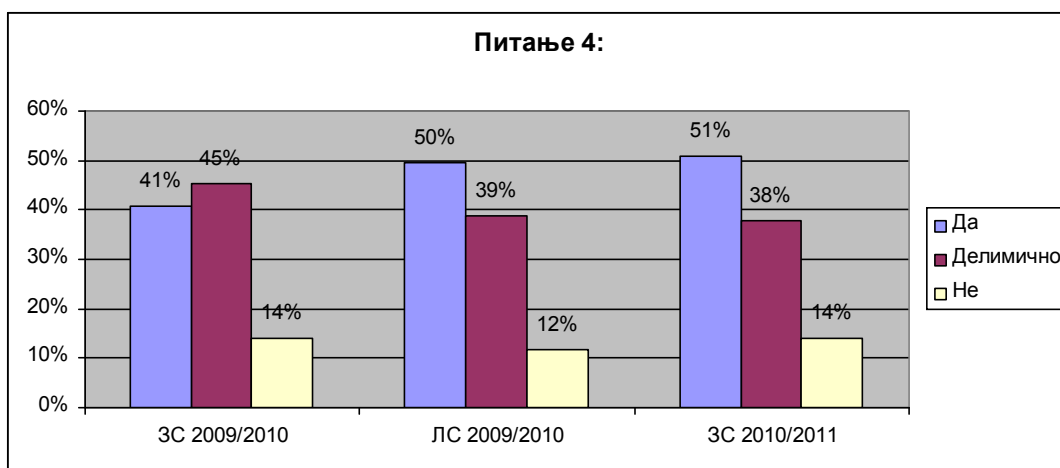
Питање: 2. Да ли сте задовољни садржином предмета на студијском програму ?



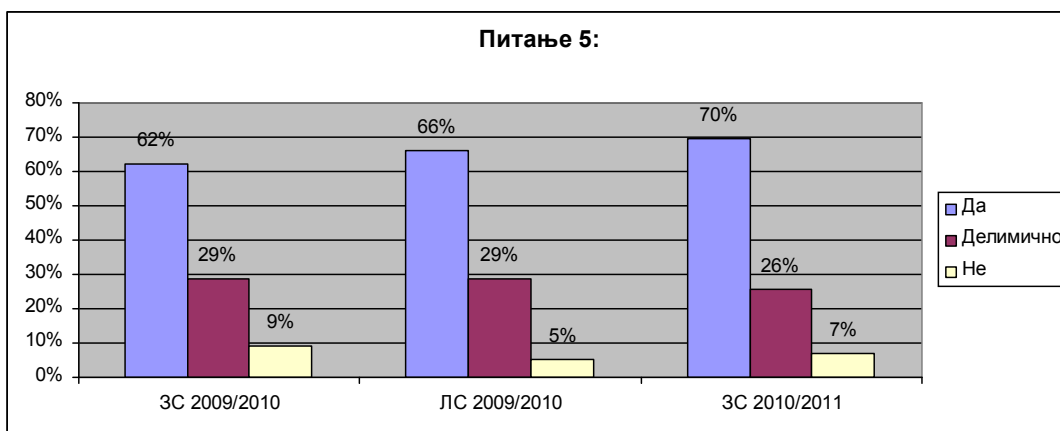
Питање: 3. Да ли сте задовољни распоредом часова?



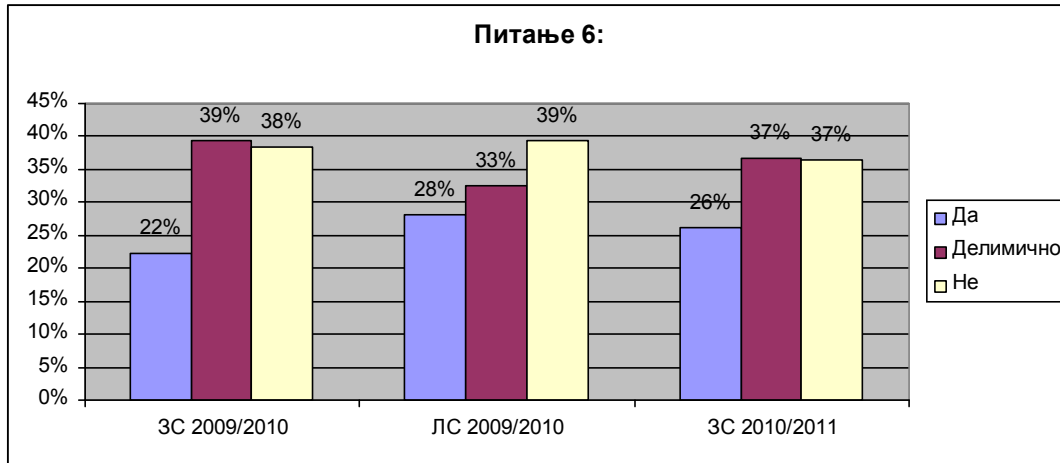
Питање: 4. Да ли се сте задовољни радним условима у школи (техничка опремљеност, хигијена, грејање)



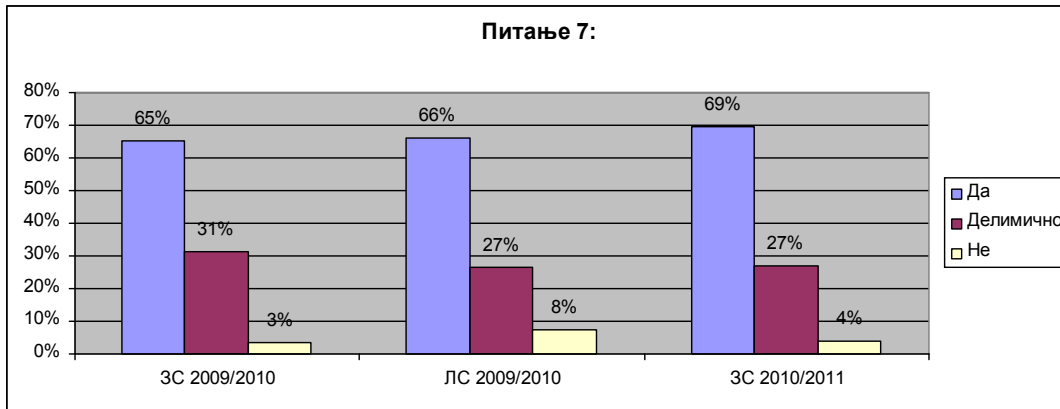
Питање: 5. Да ли сте задовољни опремљеношћу и радом библиотеке?



Питање: 6. Да ли сте задовољни радом студентске службе?



Питање: 7. Да ли сте задовољни радом секретаријата?



Питање: 8. Да ли сте задовољни радом студентског парламента?

